

**LANCIA**

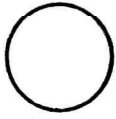
TORINO

**AUTOVETTURA**

\* TIPO 818.630 se con guida a sinistra  
e tipo 818.631 se con guida a destra  
**(LANCIA « FULVIA COUPÉ 1,3 S 2ª serie »)**

ANNO 1970

Edizione 1975

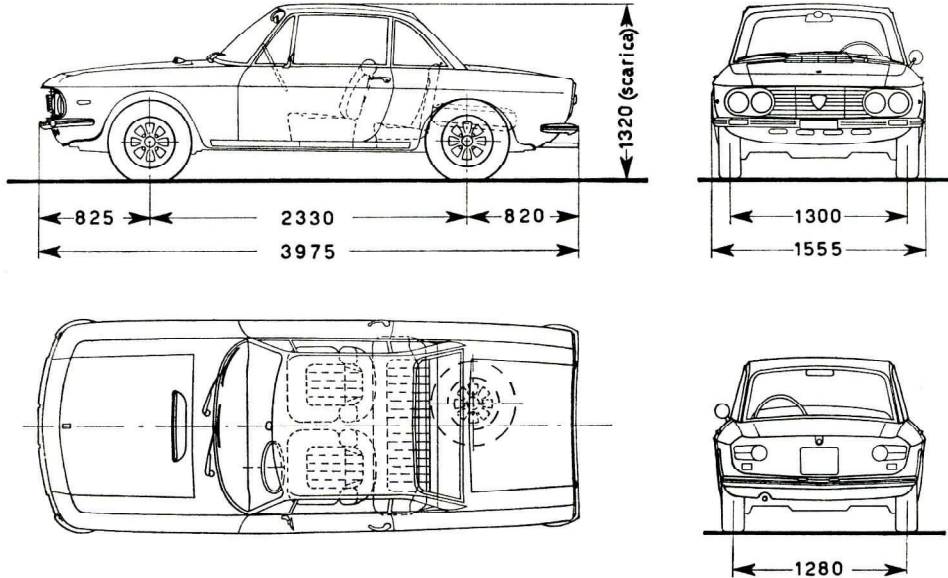


Omologata dal Ministero dei Trasporti e dell'Aviazione Civile  
Direzione Generale M.C.T.C.

Certificato n. 8296 OM in data 11 Agosto 1970

Certificato di estensione di omologazione n. 8297 OM dell'11 Agosto 1970  
Omologata, per quanto riguarda il rumore, ai sensi del Regolamento n. 9 annesso  
all'Accordo di Ginevra del 20-3-1958 - Certificato n. E3-9R-8298 in data 11 Agosto 1970

È autorizzato il rilascio della dichiarazione di conformità  
(3° comma art. 53 del T.U. - 15-6-1959 n. 393)



PUNZONATURA: vedere pagina 6

\* TIPO DELLA STRUTTURA: . . . . . scocca portante  
Carrozzeria : . . . . . chiusa  
Posti { sedile anteriore . . . . . n. 2  
totali . . . . . » 2+2  
i 2 posti posteriori sono di dimensioni ridotte

**DIMENSIONI**

Lunghezza max . . . . . m 3,975  
Larghezza max . . . . . » 1,555  
Altezza minima dal suolo (a carico) . . . . . » 0,130  
\* Passo (a carico) . . . . . » 2,330  
Diametro minimo di volta . . . . . » 10,500  
\* Carreggiata (a carico) { anteriore . . . . . » 1,300  
posteriore . . . . . » 1,280

**PESI**

Tara - kg 970 + conducente kg 70 = . . . . . kg 1040  
\* Peso complessivo . . . . . » 1290  
\* Peso max ammesso su asse { anteriore . . . . . » 750  
posteriore . . . . . » 750  
\* Peso rimorchiabile . . . . . » 800

\* STERZO: . . . . . { vettura tipo 818.630, a sinistra  
vettura tipo 818.631, a destra

**SOSPENSIONI**

Anteriore: a ruote indipendenti, a balestra trasversale con barra stabilizzatrice; ammortizzatori idraulici.

Posteriore: a balestre longitudinali con barra di reazione trasversale e barra stabilizzatrice; ammortizzatori idraulici.

**RUOTE** { motrici . . . . . anteriori  
con cerchio . . . . . 4½ J x 14  
Pneumatici { anteriori . . . . . 165 SR 14  
posteriori . . . . . 165 SR 14

\* FRENI (vedere pagina 2).

**MOTORE**

\* Posizione . . . . . anteriore  
\* Denominazione o Modello . . . . . 818.303  
\* Funzionamento: . . . . . motore Otto  
\* Tempi . . . . . n. 4

\* Caratteristiche essenziali la cui modifica comporta una nuova omologazione.

\* Cilindri . . . . . n. 4  
\* Diametro cilindri . . . . . mm 77  
\* Corsa . . . . . » 69,7  
\* Cilindrata totale . . . . . cm³ 1298  
\* Potenza fiscale . . . . . CV 15  
Rapporto di compressione . . . . . 9,5  
\* Potenza massima (norme I.G.M.) . . . . . { CV 91  
a giri/1' 6000  
kgm 12,1  
Coppia massima (norme I.G.M.) . . . . . { a giri/1' 4900  
Raffreddamento: . . . . . a liquido, con pompa e radiatore

**FRIZIONE:** . . . . . monodisco a secco

**CAMBIO DI VELOCITÀ**

N. 5 marce in avanti e retromarcia.

| Marce | Rapporti cambio | * Velocità calcolata a n. giri max potenza |  |  |  |
|-------|-----------------|--|--|--|--|
|       |                 | Rapporto finale pignone-corona             |  |  |  |
|       |                 | 1 : 3,909                                  |  |  |  |
| 1ª    | 1 : 4,159       | 42   |  |  |  |
| 2ª    | 1 : 2,698       | 64   |  |  |  |
| 3ª    | 1 : 1,793       | 97   |  |  |  |
| 4ª    | 1 : 1,284       | 135  |  |  |  |
| 5ª    | 1 : 1           | 174  |  |  |  |
| RM    | 1 : 4,239       | 41   |  |  |  |

\* TRASMISSIONE: . . . . . meccanica

**PRESTAZIONI** { 1 km { partenza da fermo: . . . sec 34,95  
lanciato: . . . . . sec 21,3  
Velocità max effettiva: . . km/h 169,01  
Consumo (norme CUNA): l/100 km 8,43

**IMPIANTO ELETTRICO**

Alternatore: . . . . . Volt 12 Watt 400  
Batteria: . . . . . Volt 12 Ah 45  
Dispositivi illuminazione e segnalamento: regolamentari.

**SERBATOIO:** capacità totale . . . . . litri 38

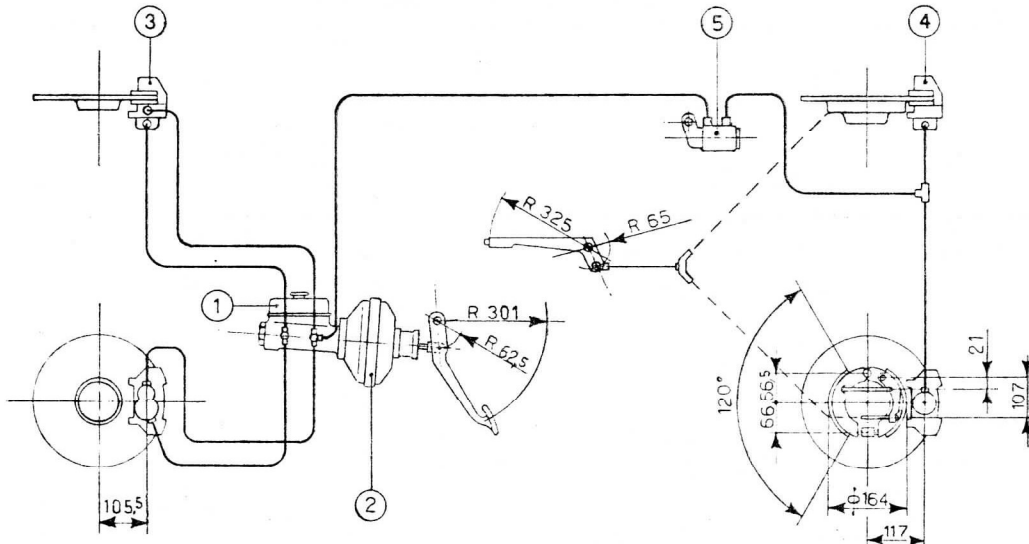
**SILENZIATORE** (vedere pagina 3).

## DISPOSITIVI DI FRENATURA

**FRENO DI SERVIZIO:** di tipo a disco a comando idraulico, con servofreno a depressione e correttore sull'asse posteriore; sistema a doppio circuito agente su tutte le ruote con comando a pedale e trasmissione idraulica. Uno dei due circuiti agisce sull'asse anteriore; l'altro circuito agisce sia sull'asse anteriore, sia sull'asse posteriore (circuito misto). I due pattini di ciascuna pinza delle ruote anteriori sono comandati singolarmente da due cilindri indipendenti, il primo è collegato al circuito anteriore, il secondo al circuito misto. I due pattini di ciascuna pinza delle ruote posteriori sono comandati singolarmente da un cilindro collegato al circuito misto.

**FRENO DI SOCCORSO:** realizzato mediante sezionatura dell'impianto del freno di servizio. In caso di avaria a uno dei circuiti, la frenatura avviene ancora sull'altro circuito.

**FRENO DI STAZIONAMENTO:** a tamburo, agente sulle ruote posteriori con comando a mano e trasmissione meccanica.



1 - Pompa duplex  $\varnothing$  21 e serbatoio

2 - Servofreno duplex: cilindro a depressione area utile  $182 \text{ cm}^2$

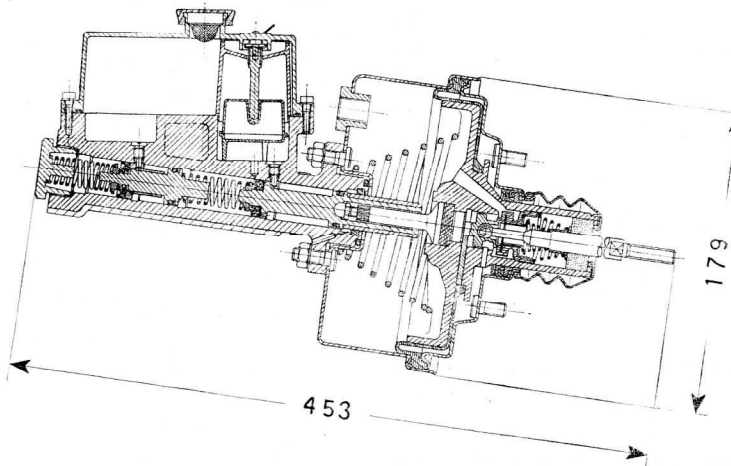
3 - Pinza freni anteriori  $\left\{ \begin{array}{l} \varnothing \text{ cilindri circuito ant. } 42,9 \text{ mm} \\ \varnothing \text{ cilindri circuito misto } 34 \text{ mm} \\ \text{superficie pattino } 48 \text{ cm}^2 \end{array} \right.$

4 - Pinza freni posteriori  $\left\{ \begin{array}{l} \varnothing \text{ cilindri } 34 \text{ mm} \\ \text{superficie pattino } 26 \text{ cm}^2 \end{array} \right.$

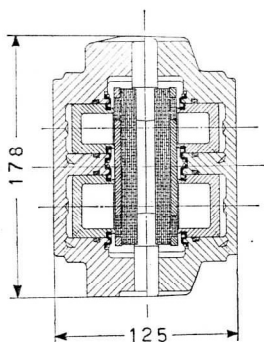
5 - Correttore per freni posteriori

Tutti i tubi sono di  $\varnothing$  4,76 x 0,75.

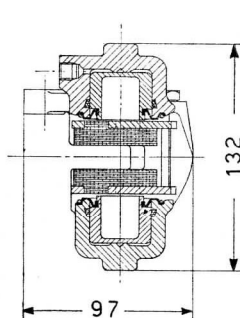
Rif. 1 e 2 - Pompa duplex e serbatoio - Servofreno



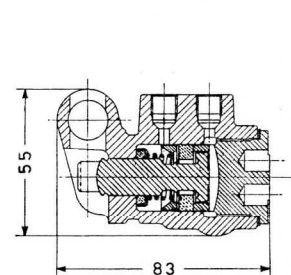
Rif. 3 - Pinza freni anteriori



Rif. 4 - Pinza freni posteriori



Rif. 5 - Correttore per freni posteriori

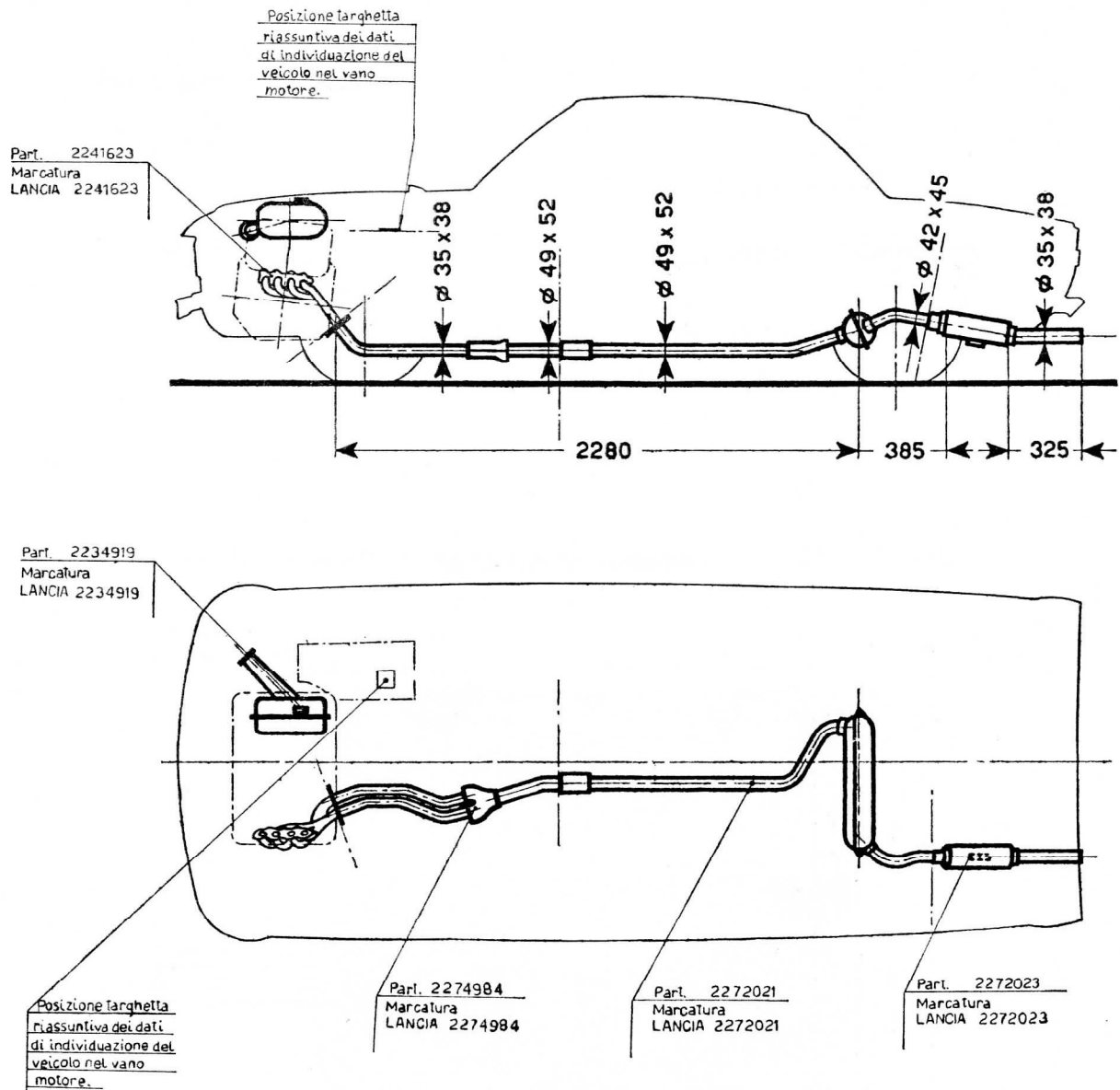


# DISPOSITIVO SILENZIATORE

## LANCIA 2278642

### OMOLOGAZIONE INTERNAZIONALE SECONDO REGOLAMENTO 9 R

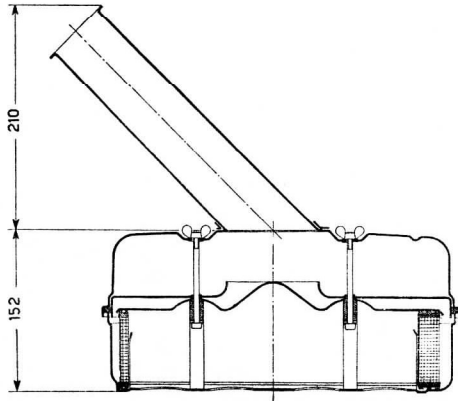
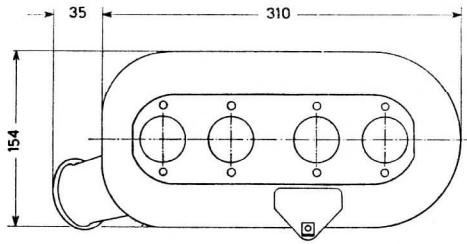
N.B. - Vengono qui sotto indicati, per ogni elemento, soltanto il marchio di fabbrica e la designazione commerciale, facendo salva la possibilità che sui vari elementi siano riportate le marcature riguardanti altre approvazioni (D.G.M., ecc.).



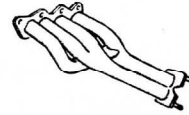
#### Valori del livello sonoro:

- veicolo in moto: 76 dB (A); velocità stabilizzata prima dell'accelerazione: 50 km/h;
- veicolo fermo: 74 dB (A) a 4500 giri/1' del motore;
- livello sonoro per veicoli usati:  $\leq 85$  dB (A) « E »; regime di controllo: 4500 giri/1'.

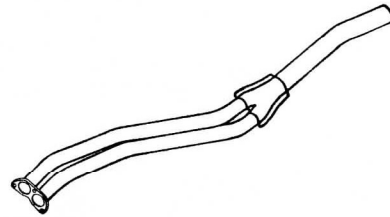
Marcatura: LANCIA 2234919



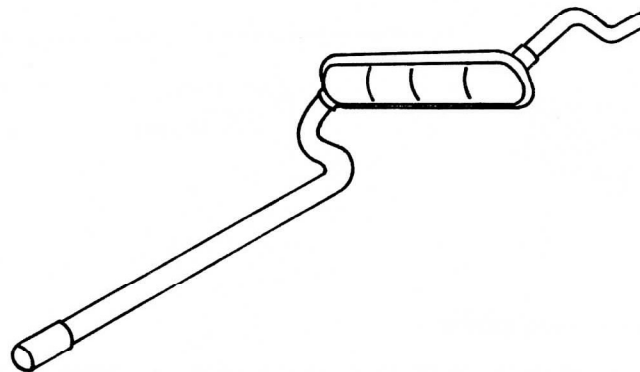
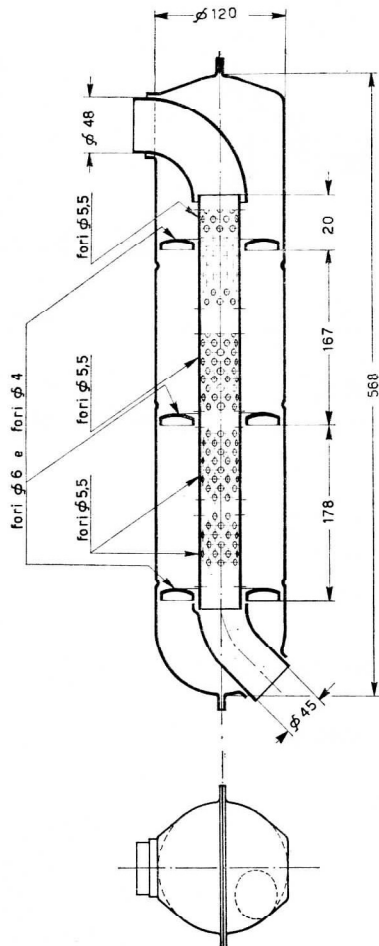
Marcatura: LANCIA 2241623



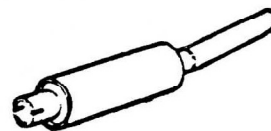
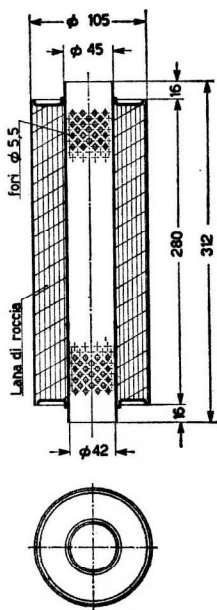
Marcatura: LANCIA 2274984



Marcatura: LANCIA 2272021



Marcatura: LANCIA 2272023



TARGHETTA RIASSUNTIVA DEI DATI DI INDIVIDUAZIONE DELL'AUTOVEICOLO

Fotoriproduzione in scala 1 : 1

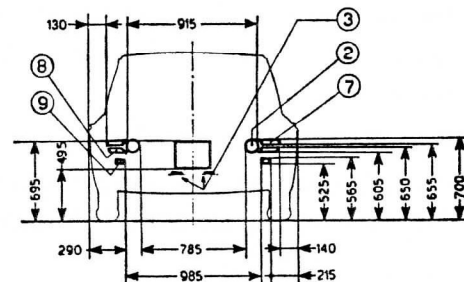
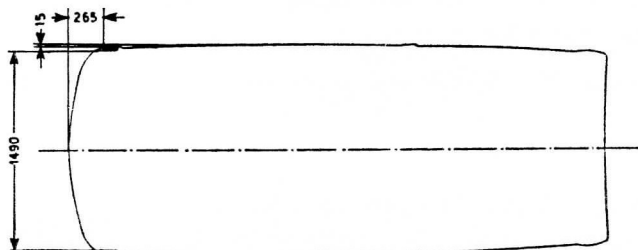
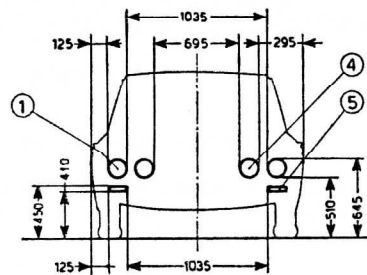
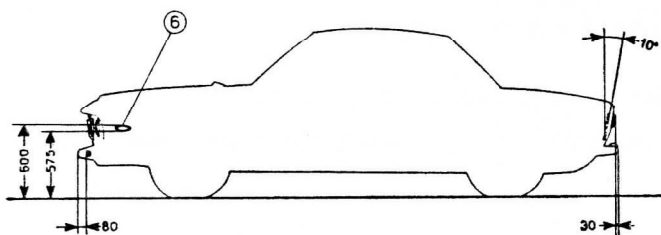
Identification plate for LANCIA & C - Torino - S.p.A. AUTOVETTURA FULVIA COUPE' 1,3S 2' serie. The plate contains the following information: LANCIA logo, LANCIA & C - Torino - S.p.A. AUTOVETTURA, FULVIA COUPE' 1,3S 2' serie, 818.630 ☆ 000000 ☆, DGM 8296 OM, E 3, 9R - 8298, LANCIA 2278642, and MADE IN ITALY.

\* Per la vettura con guida a destra il tipo diventa: 818.631.

La targhetta viene posta all'interno del vano motore, sull'elemento superiore fianco anteriore destro.

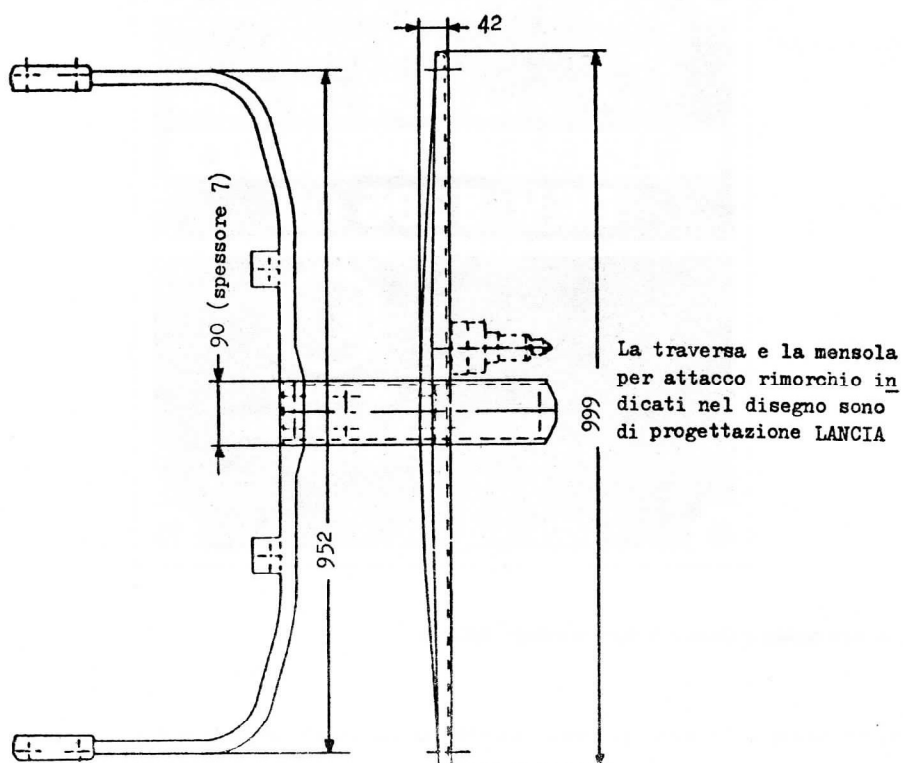
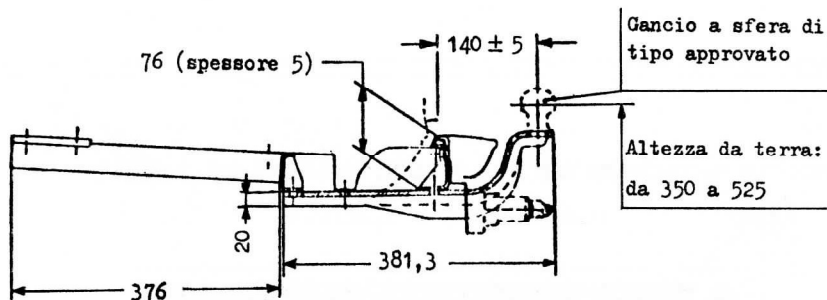


# DISPOSITIVI DI ILLUMINAZIONE E SEGNALAZIONE



- |  |  |
|--|--|
| 1. - Luce di posizione anteriore e proiettore anabbagliante. | 6. - Indicatore di direzione laterale.                               |
| 2. - Luce di posizione posteriore e luce di arresto.         | 7. - Indicatore di direzione posteriore.                             |
| 3. - Luce della targa.                                       | 8. - Proiettore per la retromarcia.                                  |
| 4. - Proiettore per l'illuminazione di profondità.           | 9. - Catadiottero.   |
| 5. - Indicatore di direzione anteriore.                      | N.B. - Le quote dei dispositivi sono a vettura scarica e indicative. |

## SCHEMA INDICATIVO APPLICAZIONE DEGLI ORGANI DI TRAINO



VARIANTI APPORTATE ALL'AUTOVETTURA « TIPO 818.630 e 818.631  
(FULVIA COUPÉ 1,3 S 2ª serie) »

Certificato di estensione di omologazione n. 15142 OM in data 11 Ottobre 1975

Certificato di estensione di omologazione n. 15143 OM in data 11 Ottobre 1975 (guida a destra)

**PROVE ANTI INQUINAMENTO** (Legge 437 del 3-6-1971) (A partire dal n. di telaio 818.630-073570). Effettuate con esito favorevole le prove di tipo I-II-III con carburatore SOLEX C 35 PHHE/3 e con autovettura dotata sia di accensione normale, sia di accensione elettronica.

E' stata altresì accertata la conformità alla Direttiva 74/290/CEE (ad eccezione del punto 3.2.1.2.2 dell'Allegato 1).

Peso di riferimento: 1076 kg.

Comunicazione agli Stati membri della CEE n. OM8296EST15142 e OM8296EST15143.

Omologazione secondo il Regolamento n. 15, annesso all'Accordo di Ginevra del 20-3-1958, n. E3-15R-30577.

**RETROVISORI** (D.M. 21-5-1974 - Direttiva 71/127/CEE) (A partire dal n. di telaio 818.630-080101).

Omologazione parziale CEE, per quanto riguarda il montaggio dei retrovisori, ai sensi del D.M. 21-5-1974 (Direttiva 71/127/CEE).

Retrovisore interno: approvazione I e3 30065

Retrovisore esterno: approvazione III e3 30052

TARGHETTA RIASSUNTIVA DEI DATI DI INDIVIDUAZIONE DELL'AUTOVEICOLO

Fotoriproduzione in scala 1 : 1



\* Per la vettura con guida a destra il tipo diventa: 818.631.

La targhetta viene posta all'interno del vano motore, sull'elemento superiore fianco anteriore destro.